



Bengt Daxberg, CVA

Radarstationen PS-66, med vilken många av TIFF:s läsare säkerligen gjort bekantskap, beställdes år 1965 av FMV-F hos den franska firmen Thomson-CSF i Paris. Leverans påbörjades sommaren 1967 och den sista lådan med materiel kom med Lockheed C-130 Hercules i november 1971. Uppdraget att utföra leveranskontroll anförtroddes CVA, vars markradarchef Gunnar Ljung sände signaturen till Paris med uppgift att hos tillverkaren svara för den direkta kontrollen.



PS 66

Från vår utlandskontrollant:

PS-66-VÄGEN FYLLED MED SVETT och PROTOKOLL

Uppdraget tog sin början i mars 1966 och pågick kontinuerligt fram till slutet av förra året. Många kubikmeter vatten har runnit under Paris berömda broar medan utbytesenheter, testutrustningar och reservdelar varit föremål för lödloppsgranskning och mer eller mindre krångliga mätningar.

I flertal kan också räknas de uppföljnings- och underhållsmöten som representanter för FMV-F och CVA deltagit i och har de därunder i någon mån fått tillfälle att inandas den speciella atmosfär som råder under kvällar i Montparnasse och Montmartre. Hyllmetrar med pärmar, överfulla skrivbordslådor och portföljer packade med "pending questions" har förvisso kantat PS-66-vägen fram till färdig produkt och slutleverans, givit upphov till svenska och franska magbesvär, fyllt hinkar med svett, protokoll och kontrollbevis. Men — trots allt så snurrar 66-an.

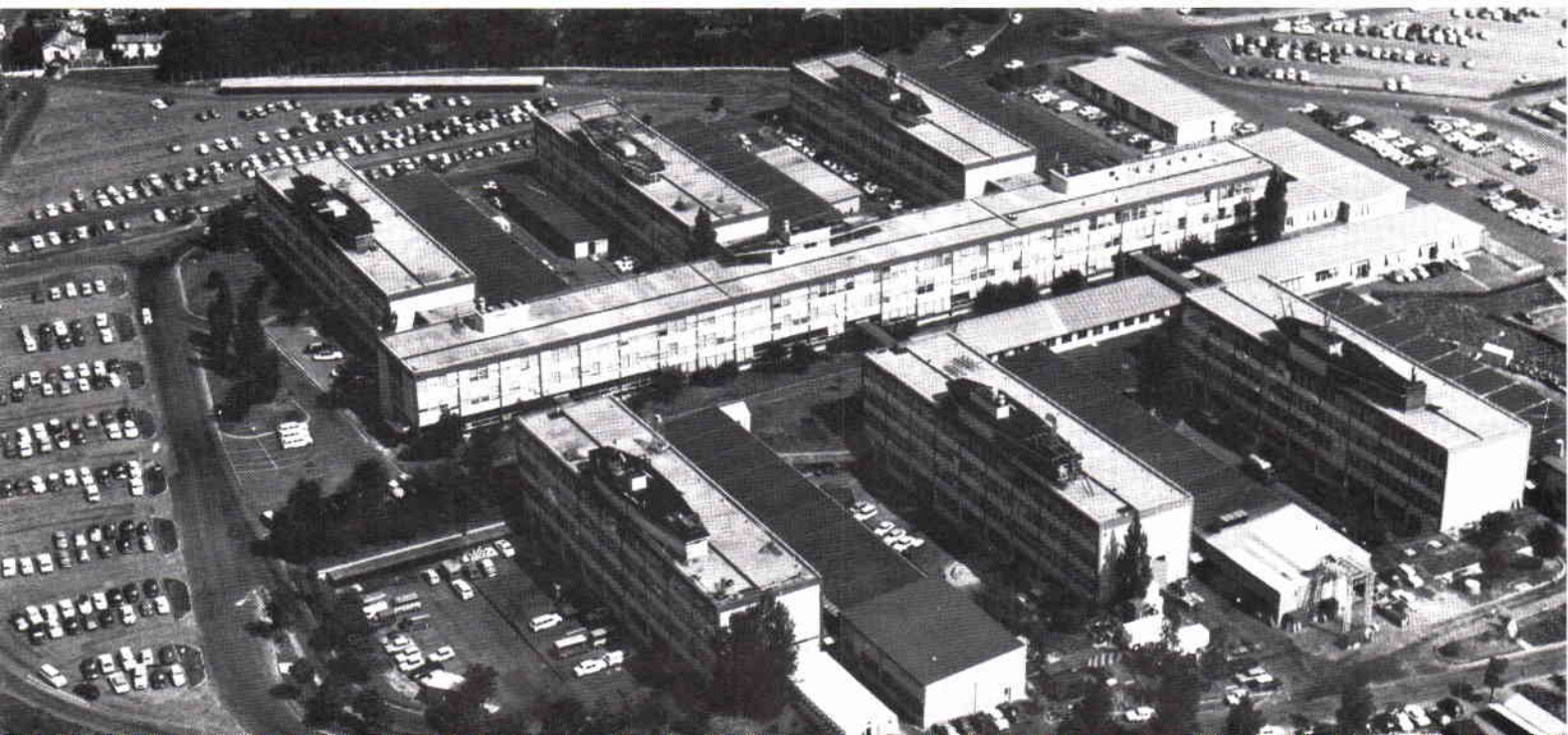
Vid beställningstid lystrade tillverkaren till benämningen SNE-RI (på det speciella förhandlings-språket uttalat "sni-raj"). SNE-RI ingick i koncernen Thomson-Houston-Brandt, som trots sitt anglosaxiska namn är helt franskt. Efter "äktenskap"

med det icke okända CSF och flera andra franska industrier är nu Thomson-CSF en av Europas största koncerner, vars katalog upptar artiklar från kylskåp, TV och radio till strykjärn, vapen, bilar, radar och satelliter. Koncernen har kunder i alla världsdelar och man representeras i Sverige av Decca Navigator o. Radar AB och Firma Hans Püttgen.

PS-66 har utprovats och tillverkats till största delen på firmans egna fabriker i Paris och dess omgivning. Några av dessa är Thomson-Varian, Centre Bagneux och Sartroville. Efter sammanslagningen med CSF förfogar firmen över moderna industrier i t ex Malakof, Brest och Velizy. Mätningar på antennen, vridutrustning och större provningar såsom system- och MTBF-tester har utförts i det idylliska Limours, beläget cirka 30 km från Paris södra stadspport Porte d'Orleans. Bagneux är centrum för bl a division RS som svarat för produktionen av PS-66. Det är här, i division RS konferensrum som frågorna om PS-66 behandlats och det är också på Bagneux

Forts sid 34 ♦

Thomson — CSF anläggningar vid Bagneux.



◆ PS-66 . . . forts

som kontrollgruppen haft sin uppehållsplats. Serietillverkningen av den tunga materielen såsom antenn, vridskarvar och sändare har utförts på Sartroville.

Lidandets väg

Packar man ihop hela stationen inryms den i 38 större och mindre lådor, väger åtskilliga tiotal ton och kräver 20 större lastbilar och trailers för transporten. Skeppningshamn har varit Normandies huvudstad Rouen, som är rik på minnen av nordiska vikingar och från Jean d'Arcs Via Dolorosa (lidandets väg).

En som har fått tillfälle att pröva sina sjöben ombord på Nova II, som med materielen ombord strävat sig fram genom Kielkanalen mot sjö- och stapelstaden Köping, är ing Harry Andersson, ELP 2. Han har nämligen fungerat som säkerhetsman.

Ur underhållssynpunkt kan sägas, att stationens uppbyggnad möjliggör utbytesförfarande i stor utsträckning. Ett imponerande lager av ue och rd är inköpt och CVA förfogar över ändamålsenlig testutrustning och utbildad personal. Vårt stränga klimat och i viss mån placeringen av materielen i shelters har nödvändiggjort modifieringar och andra åtgärder i syfte att underlätta underhållsarbetet och höja driftsäkerheten. Såväl stationsenheter som ue håller på att efterhandsmodifieras för att man i görligaste mån ska få s k noll-status på det hela.

Langue diplomatique

Kontroll är kontroll, antingen den utförs i Sverige eller i Frankrike och något tusenårigt kontrollrike existerar som bekant inte. För en utlandskontrollant är en av de största svårigheterna till en början språket. Var och en som försökt sig på att böja de franska oregelbundna verben förstår säkerligen de vedermodor en novis i "langue diplomatique" kan ut sättas för. En annan svårighet är att floran av TV-normer o d inte har sin tillämpning och att det ibland haltar i uppfattningen om hur "bofinken" får se ut. Den franske ingenjören, teknikern och arbetaren är i regel skickliga inom sina områden och även redo till samarbete.

Kontroll anses som "ett nödvändigt ont" och under de senaste åren har Thomson-CSF börjat upp rusta sin kontrollorganisation, så att den inom alla områden kommer att kunna tillfredsställa även för svarssvenska krav. Sålunda finns vid varje fabriks enhet en kvalitetskontroll lydande direkt under tekniske chefen. Den direkta kontroll- och avsynings verksamheten är integrerad med produktionen. Kvalitetskontrollen har hand om förberedelser för arbetet, kontrollprogram, mätinstrument och kalibrering av sådana. Den har även ansvar för mätmetodik, och komponentfrågor. Det renodlade kontrollarbetet — mätningar, mekanisk kontroll och elektrisk sådan — ute på fabrikgolvet sköts av inspektionsavdelningar, underställda produktionschefen. Ett önskemål är att det i framtiden blir kontrollorganens uppgift att i kontrollfrågor svara för kundkontakten i likhet med vad som är praxis i Sverige.



M/S Nova II med "Felix" radarlådor.

Elektrisk funktionskontroll

Riktlinjerna för leveranskontrollen av PS-66 drogs upp av avddir K G Andersson, CELSK, medan det mera detaljerade kontrollprogrammet utarbetades av Thomson-CSF i samarbete med signaturen. Kontrollen inriktades i huvudsak på elektrisk funktionskontroll och samkörning av materielen i så stor utsträckning som var möjligt med hänsyn till materielens storlek och uppbyggnadssätt.

Mekanisk kontroll har utförts som s k okulärkontroll först och främst av de elektriska enheterna. Detta mest beroende på tidsbrist och avsaknad av mekaniskt utbildad kontrollingenjör. Kontrollen har till huvudsaklig del utförts som "den ensamma vargens-jobb", men under tider av överbeläggning har ing Allan Kärnfalk, CVA kommit till undsättning och lämnat ovärderlig hjälp. Kärnfalk har även kontrollerat den testutrustning UH beställt.

Det skall här påpekas att samarbetet över hela linjen mestadels gått bra och att samtliga berörda avdelningar inom FMV-F, FFV och Thomson-CSF visat förståelse och intresse.

För arbetet med stationen har ca 100 rapporter redogjort. Med tanke på den mänskliga ofullständigheten även hos kontrollanter ber jag att som avslutning få citera ur en av dessa:

"I övrigt säger Joakim Skarv, en ny och trägen följeslagare, att när bågen brast för Olav Skötikonung under slaget vid Svolder så yttrades icke de kända orden "Norge ur dina händer" utan "Hur faen har Daxberg kontrollerat strängen".

Vilket man måhända om mycket kan undra . . .